

第11回JCカップU-11少年少女サッカー大会新潟予選大会 試合形式

1 試合時間

試合時間は前後半(10分/10分)、ハーフタイム5分とします。

延長を行わず代表者3名のPK戦を行います。

技時の気温が28度を越えた際は、競技中水分補給の時間を設けます。

2 試合球

4号球を使用します。

3 スターティングメンバー表の提出

指導者は各試合スターティングメンバー票を試合開始15分前までに大会本部に提出します。

4 ユニフォーム

FPとGKに異色のものを2着ずつ用意します。

5 登録選手

登録選手は16人とします。

6 ベンチ入り

ベンチに入れるのは選手16人、監督、コーチ、マネージャーの各1人の計19人とします。

7 選手交代

試合中の選手交代は、自由交代とします。

(一度退いた選手でも再び出場でき、何回でも交代可能ですが、登録済みの選手に限ります。)

8 チームベンチ

アルファベット記号の早いチームがコートに向かって左側のベンチとします。

9 警告・退場等の処分

■本大会中に2回警告を受けた選手は、次の1試合に出場できません。

■本大会において退場を命じられた選手及び役員は、次の1試合に出場・ベンチ入りを停止し、それ以降の処置については、本大会規律委員会で最終決定を下します。

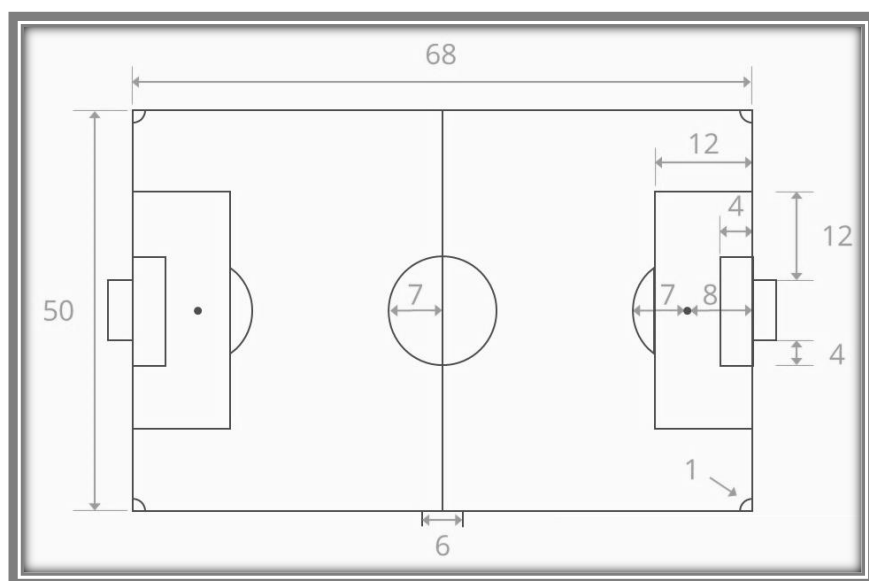
10 審判

主審は各チームの帯同審判、補助審判は新潟ブロック協議会から輩出します。

帯同審判の担当試合に関しては、本部にて割り振りをさせていただきます。

11 ピッチ

ピッチの大きさは日本サッカー協会少年用8人制コートサイズを使用します。(以下図参照、単位m)



12 荒天時

雨天時は予定通り試合を行います。

しかし、雷雨の時は落雷の危険がある場合は、本部にて中断・中止を判断します。

13 中止時

試合途中に中止となった場合、試合中の勝敗に関しては、その時点の得点にて勝敗を決定します。

同点の場合は、代表者のじゃんけんで勝敗を決めます。

試合をせずに中止となった場合もじゃんけんで勝敗を決します。

14 怪我時

怪我が発生した場合は、審判の判断で試合を一時停止し、適切な応急処置を行います。

本部に看護師を常駐とし、応急処置キットを常備しています。

15 アフターマッチミーティング

試合後に5分程度両チームでアフターマッチミーティングを行います。ピッチ内外で見落とされがちな思いやりのある行動については、応援サポーターがグリーンカードを提示することで評価し、称賛の意を示します。

16 その他

上記の記載がない場合は財団法人日本サッカー協会が定める8人制サッカーのルールに準じます。

緊急時は下記電話にご連絡ください。

連絡先：高橋【080-6572-3222】